

Hur jag kopplar upp mig min mac mot Falnet:

Handledningen är indelad i följande delar:

- *Inledning
- *Förberedelser
- *Konfigurering av MacOS
- *Konfiguration av TCP/IP
- *Hur du kommer åt din hemsida
- *Vanliga fel och frågor

Inledning:

Denna handledning är gjord för att hjälpa alla macintoshanvändare oavsett datortyp att koppla upp sig mot FALNET. Konfiguration kan verka krånglig med en massa konstiga ord. MEN det är viktigt att förstå att ni behöver på intet sätt förstå dessa ord eller vad de står för. Apple har gjort underverk med att göra macar lätta och konfigurera och detta kommer inte att ändras. Gå bara igenom handledningen steg för steg så kommer allt att gå bra. Oroa er inte över att handledningen är så tjock. Jag har medvetet gjort den väldigt ingående med många bilder och det är de som tar största delen av platsen. Ibland kan jag vara inkonsekvent med användandet av bilder. Det beror på att de tidiga systemversionerna inte är tillgängliga för mig. Min dator vägrar starta med en systemversion tidigare än 8.1. Eftersom jag inte hade någon aning om hur mycket ni kan tyckte jag det var lika bra att se till att alla skulle kunna förstå den. Jag har gjort den på så sätt att om du inte förstår vad jag pratar om har du inte gjort det om du följt handledningen: T.ex:

”Om du har installerat system på en annan hårddisk eller hårddiskpartition måste du välja den hårddisk du har det nyinstallerade systemet på som startskiva och sedan starta om datorn. Detta gör i Applemenyn/inställningar/startskiva. Där kommer nu fram en ruta på de hårddiskpartitioner som finns. Välj den som du just installerade systemet på och välj sedan omstart i specialmenyen. De flesta macar har bara en intern hårddisk så detta behöver ni inte oroa er över.”

Vet du inte vad hårddiskpartitioner och startskivor är behöver du inte bry dig om det. När jag skriver Applemenyn/iställningar/startskiva menar jag att man först går in i Applemenyn sedan under inställningar och väljer startskiva.

Förberedelser:

- 1) Ni behöver ett nätverkskort med RJ-45 kontakt installerat på en Apple macintosh eller 100% kompatibel klon. Många fina ord här. Vad ni behöver är en mac med ett nätverksuttag som ser ut som det i väggen.
- 2) Ni måste ha MacOS (även kallat "system") 7.5.5 med open transport installerat. Vet ni inte om ni behöver installera så gå till avsnittet "konfigurering av MacOS" och se om ni har allt som behövs. Har ni INTE det behöver ni installera om systemet. Detta görs enligt den medföljande manualen. System 7.5.5 är gratis och därför följer ingen manual med det systemet. Du måste dessutom installera Open transport separat då. I högre version följer open transport automatiskt med. Har ni en PowerPC mac med minst 32 MEG RAM och har en systemversion under 8.5 rekommenderar jag strakt att ni uppdaterar till MacOS9.
- 3) Ni måste ha kopplat en kabel mellan erat vägguttag för internet och datorn.
- 4) Ni måste ha pappret med era konfigureringsuppgifter gentemot servern i FALNET.

Konfigurering av MacOS

Att konfigurera MacOS är lekande lätt. Gå in i Applemenyn/inställningar/tilläggskontroll. Här får ni upp en lista på alla tillgängliga tillägg. Allt vad ni behöver göra för att få allt att fungera är att se till att följande tillägg är förkryssade. Observera att detta inte betyder att ni inte får ha några andra tillägg på, förutsatt att ni inte har dubletter av något. Observera att innan ni börjar med konfigurationen måste ni ha system 7.5.5 eller senare samt Open Transport installerat. Det senare är automatiskt inkluderat i system högre än 7.5.5. För att veta vilket systemversion ni har gå in på Applemenyn/Om den här datorn. Där står systemversionen. Det kan se ut såhär:



Under inställningar (Udda gamla systemversioner kan inte ställa in vilka inställningar som ska vara aktiva. Ni behöver inte oroa er, det betyder att alla är på)
TCP/IP

Under tillägg

Apple Built in Ethernet

Apple Enet

Apple Ethernet CS

Apple Ethernet CS II

Apple Ethernet LC

Apple Ethernet NB

Appleshare

DNSPlugin

Ethernet (Build-in)

EtherTalk Phase 2

Open Tpt AppleTalk Library

Open Tpt Internet Library

Open Transport Library
OpenTptAppletalkLib
OpenTptInternetLib
OpenTransportLib
Shared Library Manager
Shared Library Manager PPC

De av er som sysslat med macar mycket kommer nog att säga ”jag behöver inte allt det där skräpet för att få det och funka”. Det stämmer troligtvis alldeles utmärkt. Men eftersom jag inte vet vilka maskiner ni har och det finns så många macar på marknaden gjorde jag upp en lista på alla tillägg som behövs. Om ni saknar några av dessa tillägg så försök först att sätta på de ni har och om det sedan inte funkar så installera om systemet. Har ni allt detta på kommer det att fungera. Vad som däremot kan hända är att ni har någon typ av tredjepartsprogramvara som krockar med någon av tilläggen. Det märker ni om datorn hänger sig vid uppstart. Det finns två sätt att undvika detta. Sitter ni med ett system innan 7.6 måste ni installera om systemet och sedan installera om alla saker en efter en och se vad som krånglar. Har ni system 7.6 eller senare går ni in i Applemenyn/Inställningar/Tilläggskontroll.



Där kommer ni se en meny som ser ut som följande:

Den ska sitta överst på fönstret. Välj Fullständig MacOS 8.x eller System 7.x. Vad det står i menyn beror på vilken systemversion ni har. Välj denna konfiguration och så funkar allt garanterat. Som ni ser på det lilla låset går denna profilen inte att ändra på. Måste ni ha andra tillägg aktiverade går ni in under Arkiv/Duplicera profil. Välj namn på er nya profil och sätt på de tillägg ni behöver.

Detta gäller också bara om ni har ett nätverkskort från Apple. Har ni ett tredjepartstillverkat nätverkskort måste ni installera dess drivrutiner enligt den medföljande manualen. Oroa er inte över detta, 99% av alla kort har Apple stöd för.

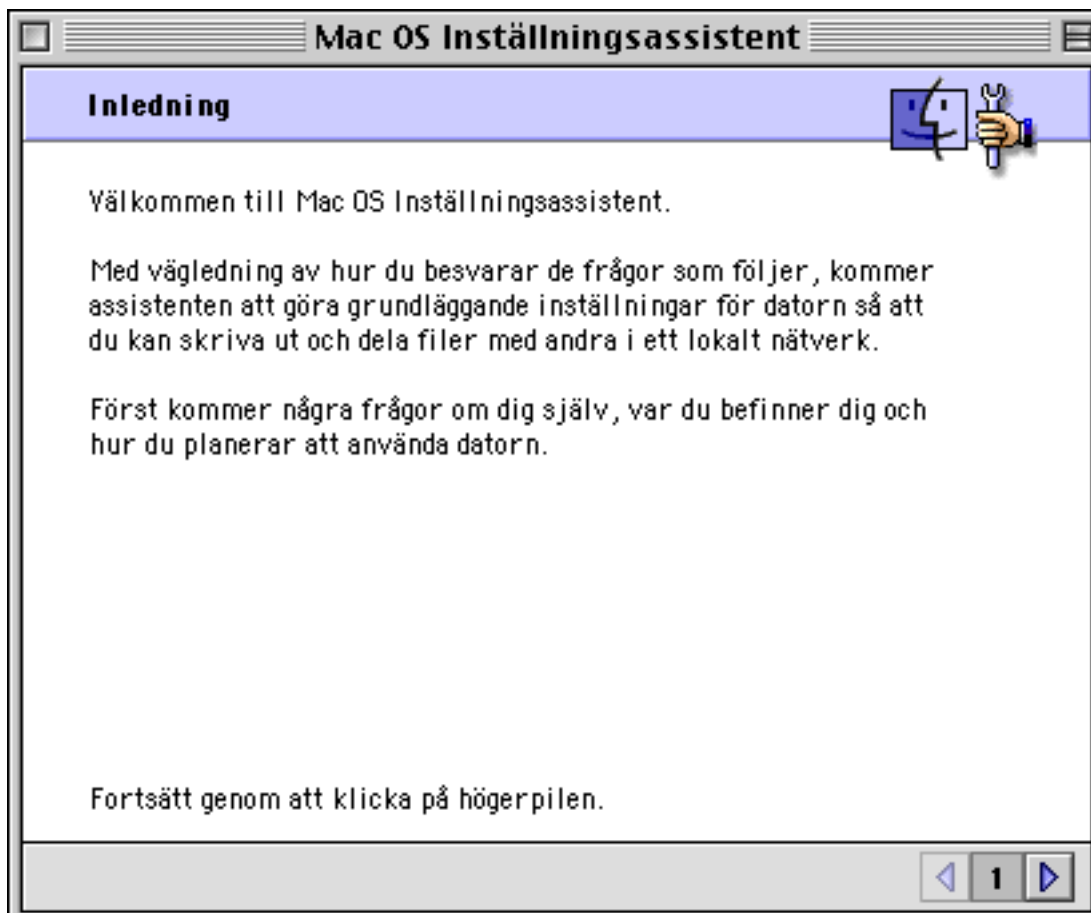
Konfiguration av TCP/IP:

Det finns två sätt att konfigurera TCP/IP i MacOS på. Har ni just installerat om systemet i version 8.5 eller senare kommer det att ställa de nödvändiga frågorna och konfigurera sig själv. På detta sätt behöver ni inte oroa er om ni har rätt tillägg installerade eller göra ngt annat än att fylla i er inloggningsuppgifter. Det andra sättet är att konfigurera operativsystemet manuellt genom inställningspaneler. Jag kommer att ingående gå igenom båda sätten i denna delen.

Konfiguration av TCP/IP via MacOS inställningguide i MacOS 8.5 eller senare:

Denna konfiguration sker direkt efter att du installerat om system 8.5 eller högre. Datorn startar om och när systemet sedan kommer upp igen kommer ett program som heter Apple inställningsassistent att öppnas. Händer inte detta är installationen gjord på fel sätt eller gjord på ett sådant sätt att den inte inkluderar "Internet access" eller så använder du en systemversion under 8.5. Gå tillbaks och installera om systemet enligt instruktionerna eller konfigurera TCP/ip manuellt som jag beskriver senare. Datorn kollar vid installation själv av om det finns några internetmöjligheter. Detta finns också beskrivet i den handbok som följer med vid köp av MacOS 8.5 eller högre. Om du har installerat system på en annan hårddisk eller hårddiskpartition måste du välja den hårddisk du har det nyinstallerade systemet på som startskiva och sedan starta om datorn. Detta gör i Applemenyn/inställningar/startskiva. Där kommer nu fram en ruta på de hårddiskpartitioner som finns. Välj den som du just installerade systemet på och välj sedan omstart i specialmenyen. De flesta macar har bara en intern hårddisk så vanligtvis är detta inget problem.

1) När ni startat om datorn kommer denna rutan upp:



Fortsätt genom att klicka på högerpilen.

Du kommer alltid vidare genom att klicka på den upplysta högerpilen längst ned till höger i bilden. De finns flera rutor jag inte går igenom då de handlar om saker som inte har med uppkoppling mot FALNET och göra. De kan dock mycket väl ha med andra delar av er dator att göra (t.ex tidsinställningar). Oroa er inte över dessa inställningar inställningsassistenten kommer att visa er hur man gör dem.

Mac OS Inställningsassistent

Namn och företag/arbetsplats

Uppgifterna om namn och företag/arbetsplats används ibland för att fylla i registreringsuppgifter automatiskt samt för att identifiera dig i ett lokalt nätverk.

Vad heter du?

Vad heter företaget/organisationen du arbetar för? (frivilligt)

Skriv in namn och företag/arbetsplats och fortsätt genom att klicka på högerpilen.

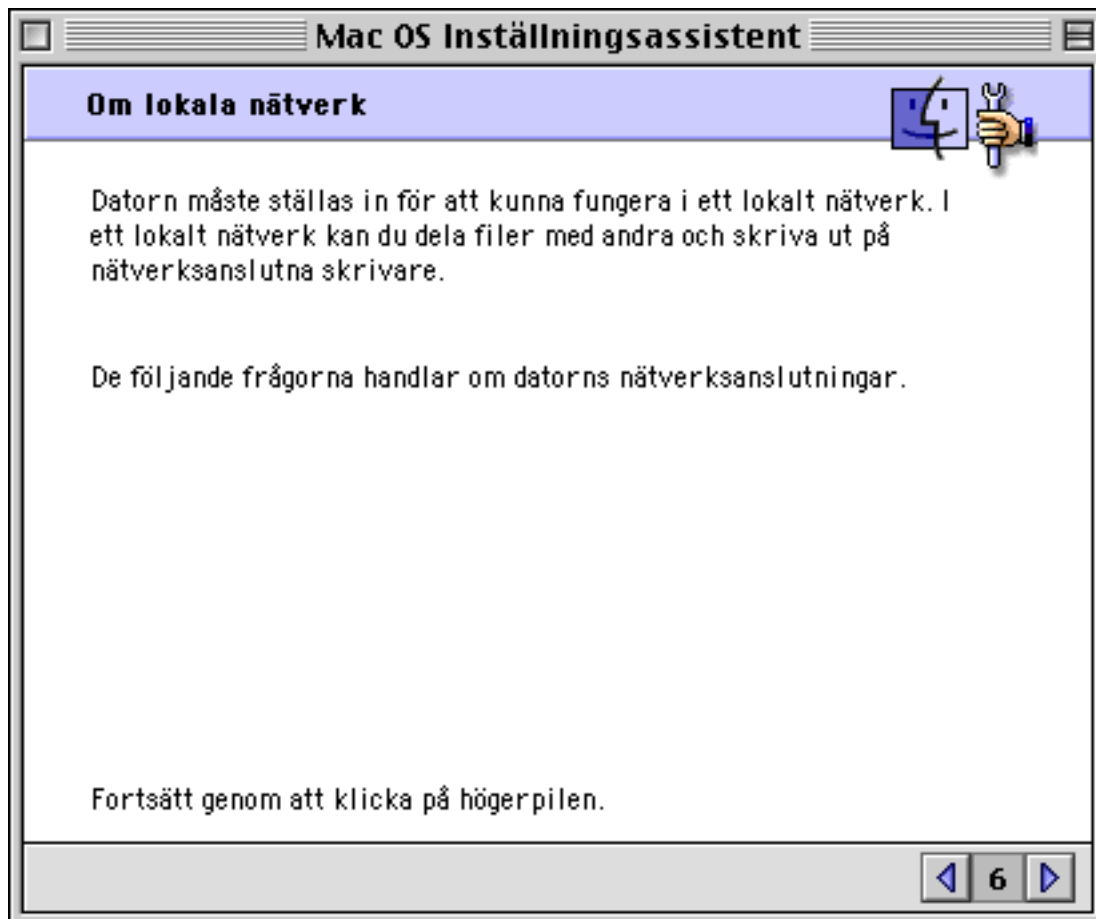
◀ 2 ▶

Fyll här i det namn du angivit till driftgruppen. Om du valt ett alias fyller du i det istället.

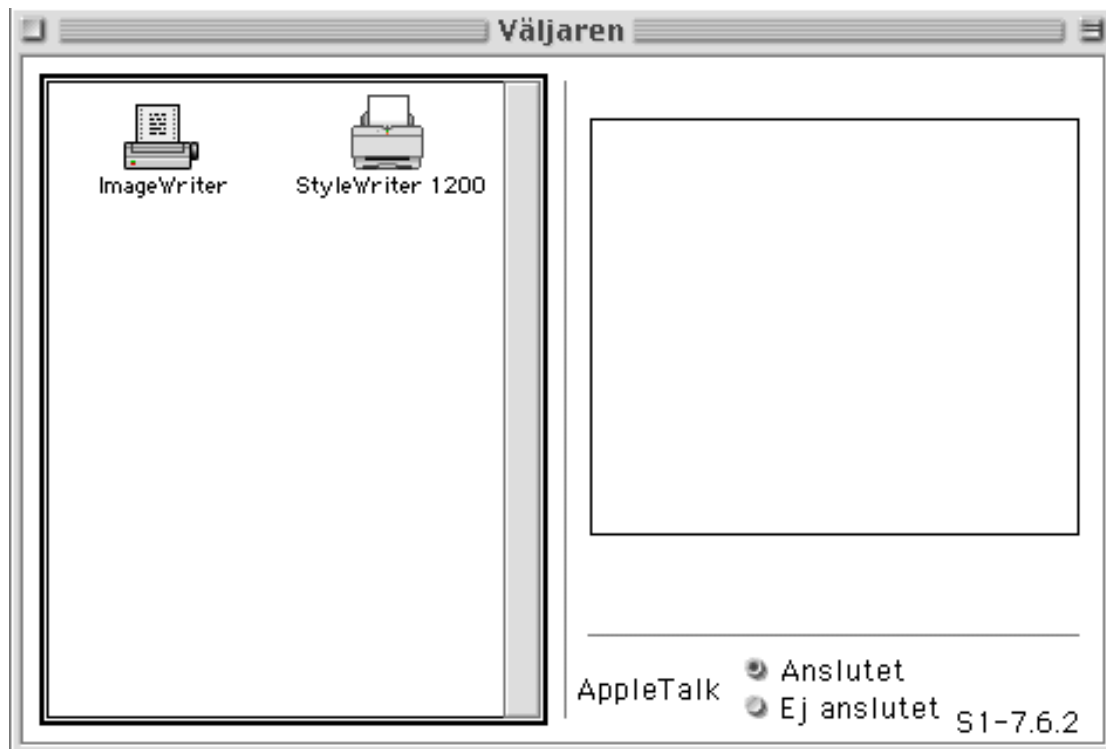
Efter detta kommer tre rutor upp som handlar om tidsinställningar. Hur du ställer in dessa har ingen med uppkopplingen mot FALNET att göra.

4)

Du kommer sedan att se denna rutan:

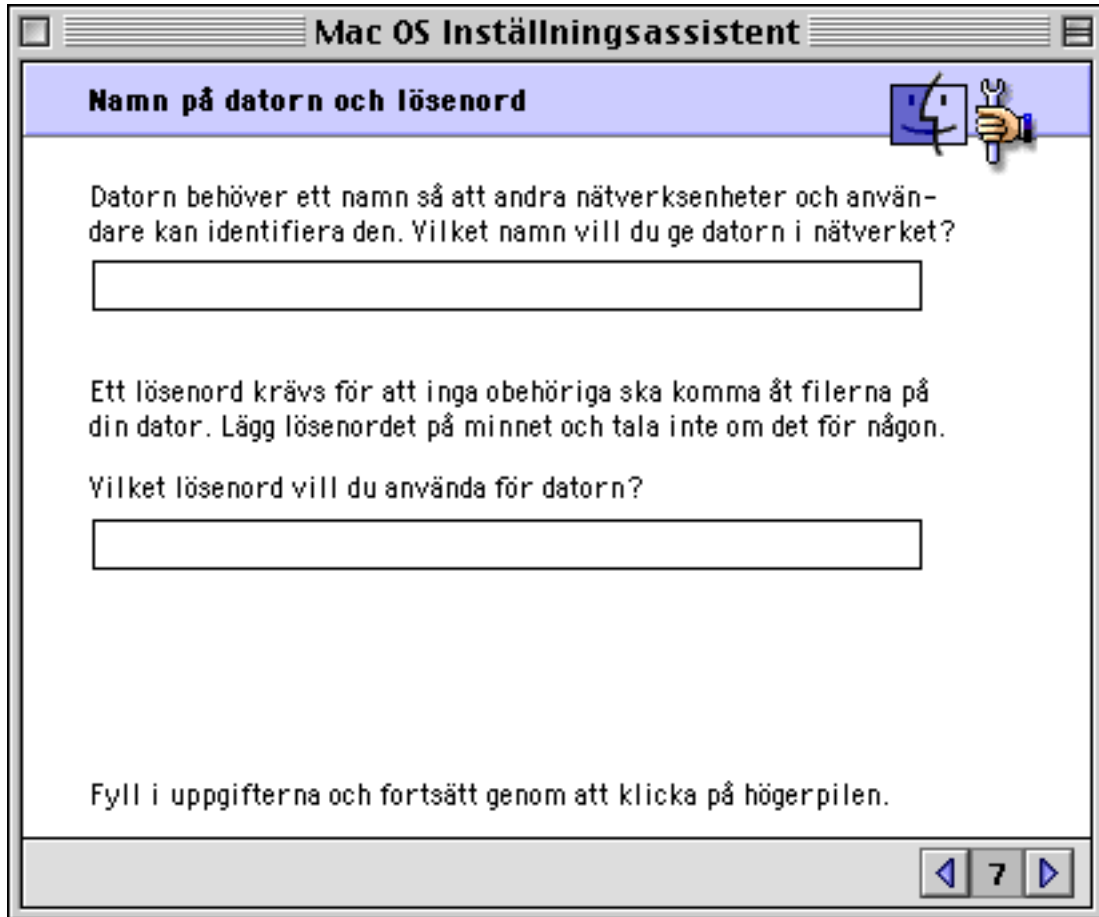


Dessa inställningar som kommer nu har inte heller något med uppkopplingen mot FALNET att göra men det är lätt att förväxla dem. När vi kopplar upp alla datorer i mot FALNET servern kommer de automatiskt att kopplas ihop i ett nätverk med varandra. Med hjälp av dessa inställningar kan du kontrollera vem som kan få koppla upp mot din dator. Observera att folk endast kan göra detta om du har konfigurerat appletalk rätt. Jag kommer inte att gå igenom hur du gör det utan bara visa er hur man gör för att hålla andra borta från ens dator. Det enklaste sättet är att stänga av Appletalk i Applemenyen/väljaren. Då konfronteras ni med följande bild. (se nästa sida)



Ställ in appletalk på "ej anslutet" och ingen kommer att kunna komma åt din dator hur gärna de än vill. Om du av av en eller annan anledningen vill ha appletalk anslutet (som jag) får du gå in i manualen för operativsystemet och se hur du konfigurerar appletalk. Eran ruta kanske int ser ut likadan som min, möjligheten att ni har andra skrivare än jag är överhängande. Observera att detta kan du INTE göra just nu utan du måste vänta tills resten av konfigurationen är över. Lägg detta på minnet eller skriv upp det på en lapp och gå sedan tillbaks hit och ställ in de önskade inställningarna.

5)



Ställ här in det namn på datorn du valt. Det lösenord som frågas efter här är INTE ditt lösenord till FALNET utan ditt lösenord inom nätverket. Använd inte samma lösenord.

6) Nu följer ett antal rutor om hur du vill dela filer på din dator och dina skrivarinställningar. Ställ in dessa efter önskemål.

7) När du är klar med dessa inställningar kommer denna ruta att komma upp:



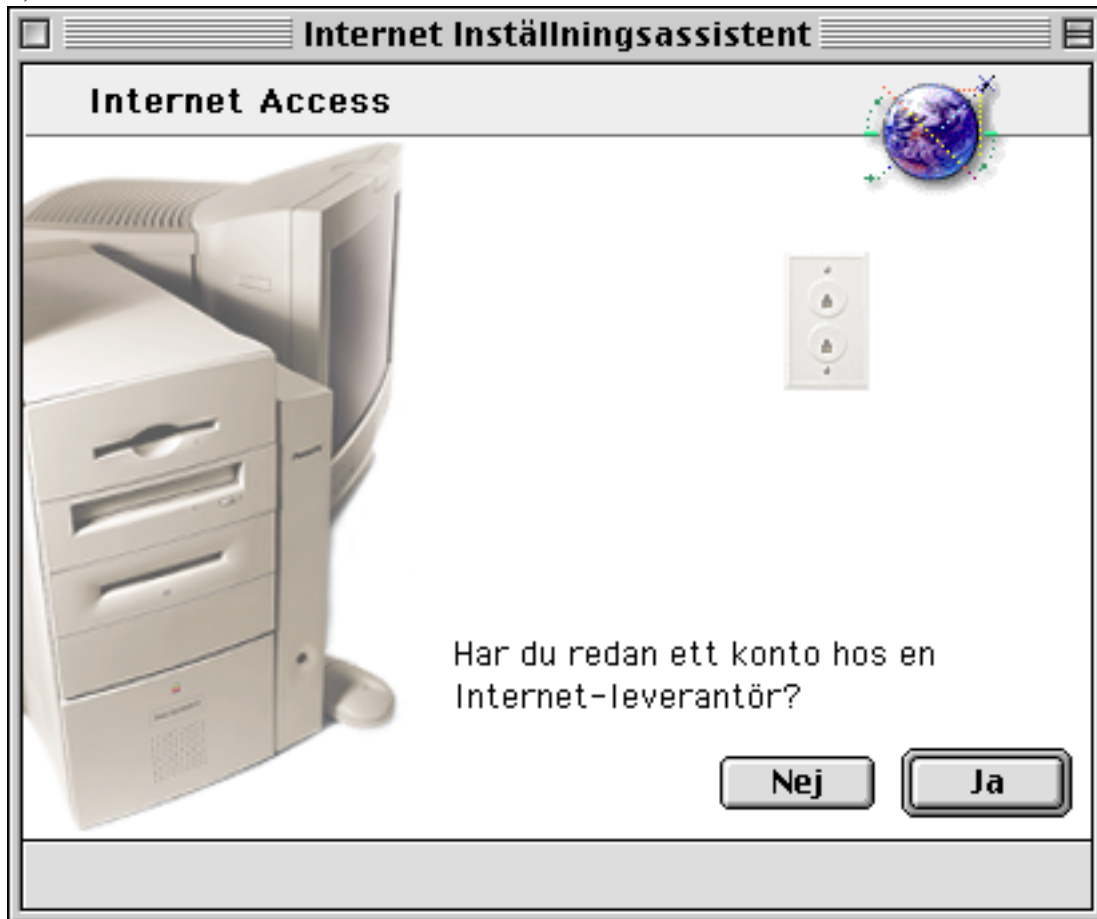
Klicka på fortsätt. Datorn kommer nu att tänka ett tag. Beroende på hur snabb dator du har tar detta olika lång tid.

8) När den tänkt klart kommer denna ruta fram.



Klicka på "ja" för att komma vidare. Det är nu de egentliga inställningarna mot FALNET börjar.

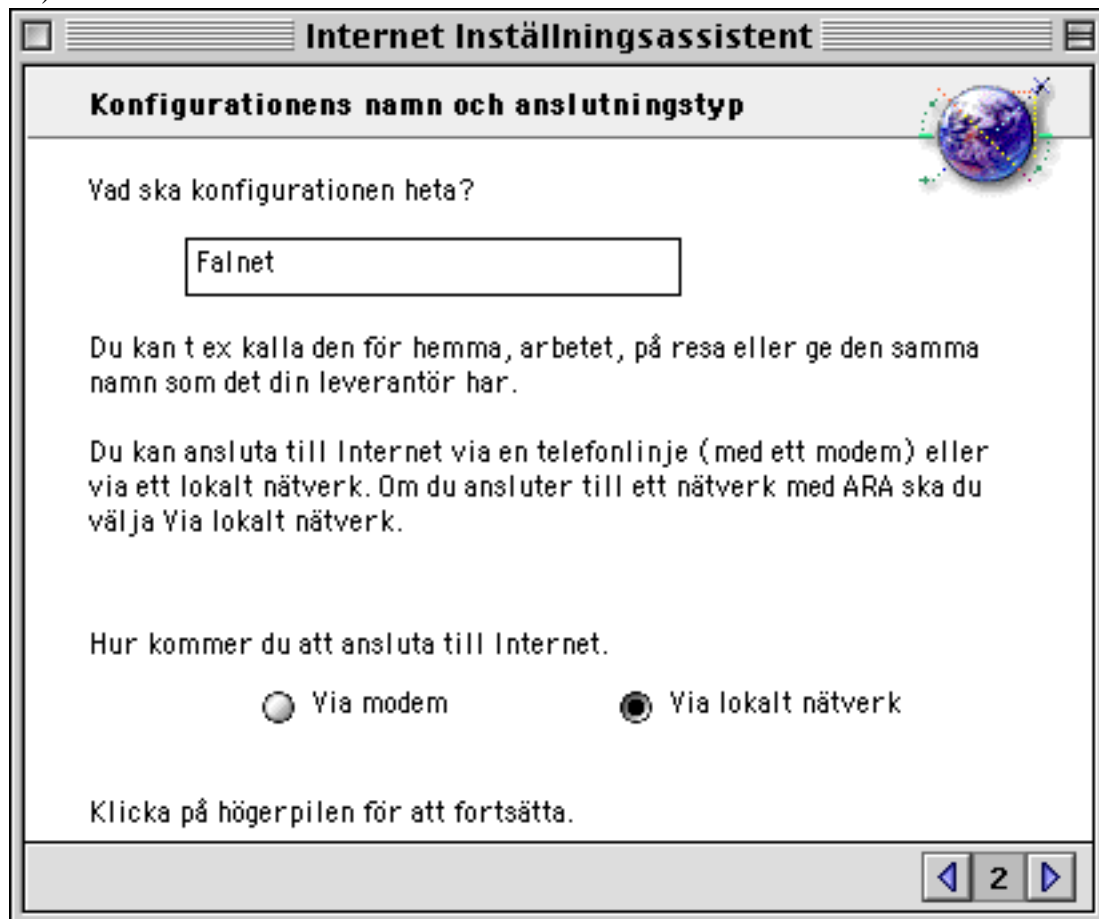
9)



Klicka "JA". Din internetleverantör är FALNET.

10) Det kommer nu upp en ruta som ber dig ta fram till uppgifter om uppkopplingen mot FALNET. Klicka på den lilla knappen längst ned till höger för att gå vidare.

11)



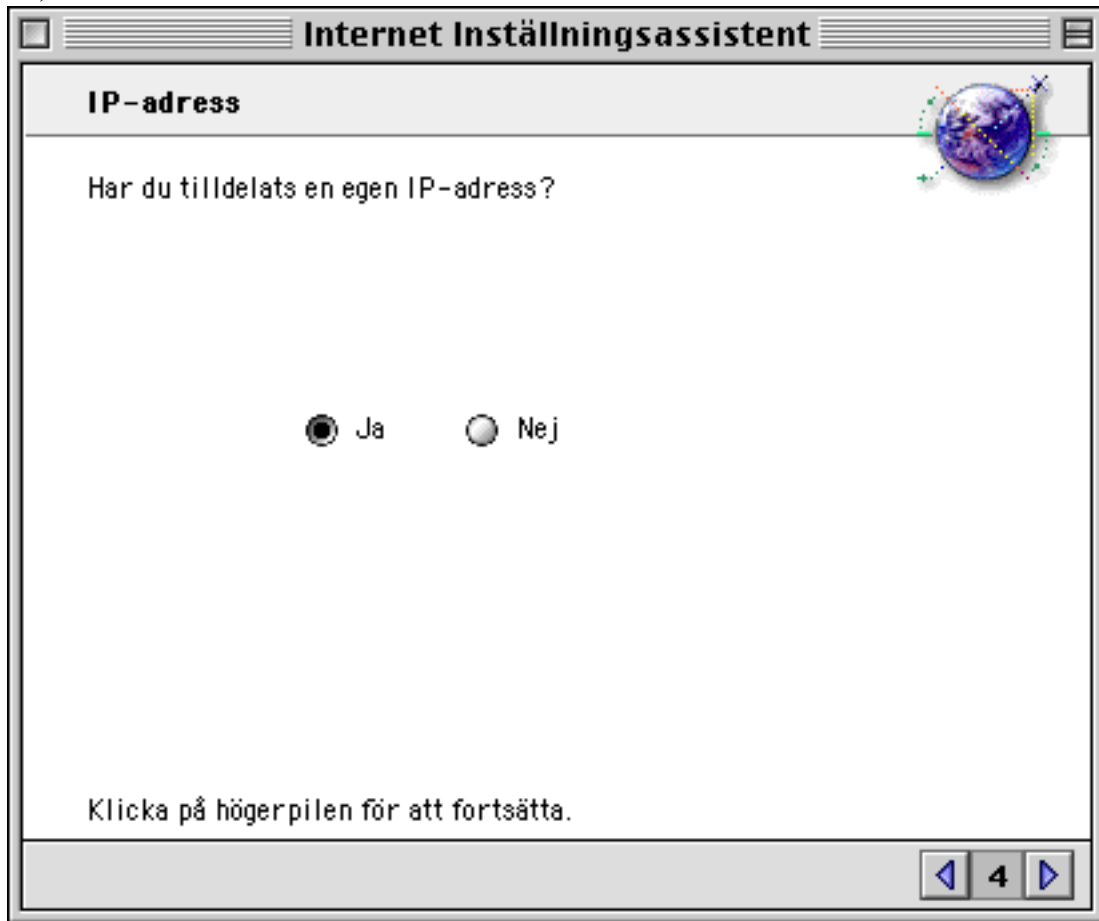
Här ska du ställa in vad du vill kalla konfigurationen. Det spelar ingen som helst roll vad den heter. Jag döpte den till Falnet för att hålla reda på den. Detta kan vara bra om du har flera konfigurationer (om du t.ex har en TCP/IP nätverk i lägenheten eller om du fortfarande vill använda ett modem-abbonemang till internet). Vad som däremot är viktigt är att du väljer "Via lokalt nätverk". Klicka sedan på pilen som pekar åt höger längst ned till höger.

12)



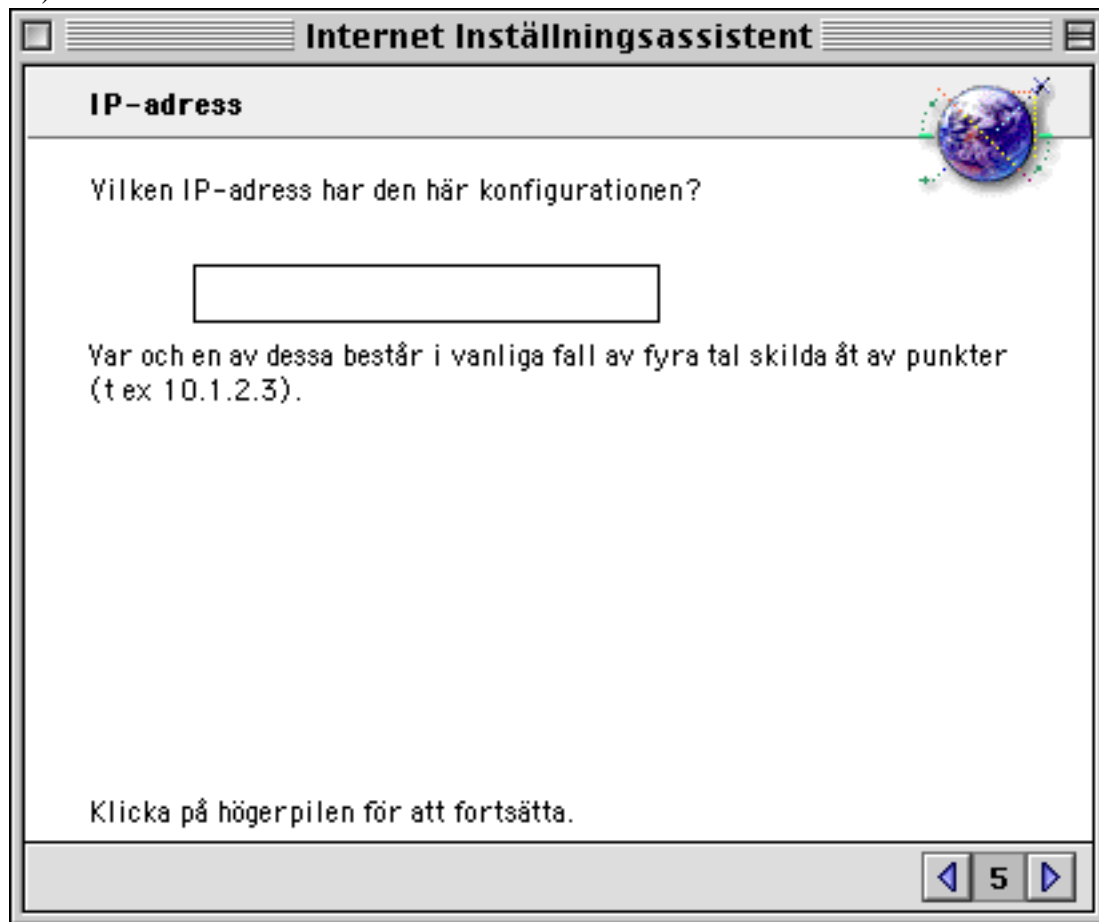
Svara nej. Detta är något helt annat som vi alls vill ha och göra med. Vi använder inte modem överhuvudtaget i våra uppkoppling.

13)



I denna ruta ska ni välja ”ja”. Alla användare på området har egen Ip-nummer som ska stå på ert papper med uppgifter om uppkopplingen.

14)



Här ska ni skriva in den Ip-nummer som står på ert papper med information om uppkopplingen mot FALNET.

15)

Internet Inställningsassistent

Delnätmask och routeradress

Vilken är den här konfigurationens delnätmask?

Vilken är den här konfigurationens routeradress?

Klicka på högerpilen för att fortsätta.

◀ 6 ▶

Båda dessa uppgifter står på ert papper med information om uppkopplingen mot FALNET. Det som datorn här kallar Router heter Gateway och delnätmask kallas nätmask.

17)

Internet Inställningsassistent

E-postadress och lösenord

Vilken e-postadress ska användas i den här konfigurationen?
Den här är den adress som e-postbrev till dig ska skickas till
(t ex roland@stritch.se eller sax@jazz.com).

Vilket lösenord har du för e-post i den här konfigurationen?
Du behöver inte ange lösenordet nu, men kommer då att behöva ange det
varje gång du vill ta emot post

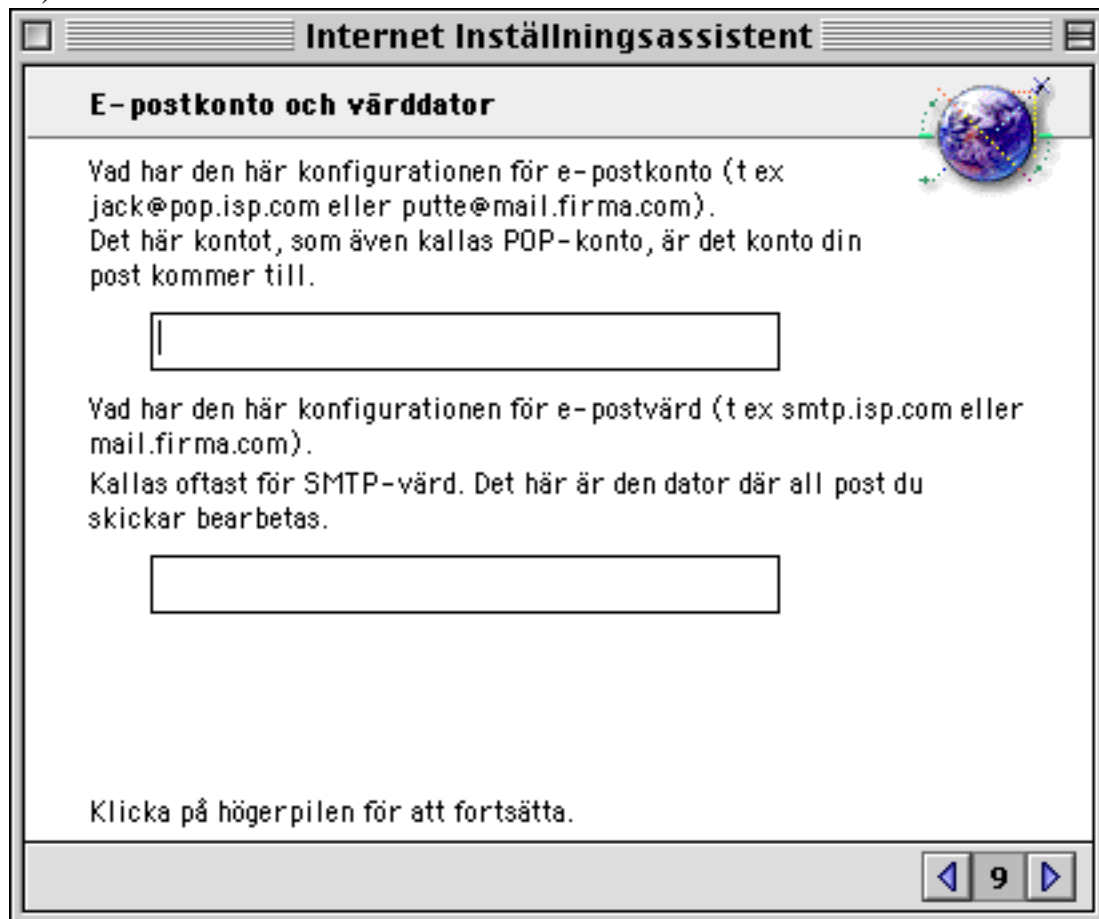
Vilket tecken vill du ska markera den ursprungliga text när du svarar på
ett e-postbrev? Tecknet placeras först på varje rad med ursprunglig text.

Klicka på högerpilen för att fortsätta.

◀ 8 ▶

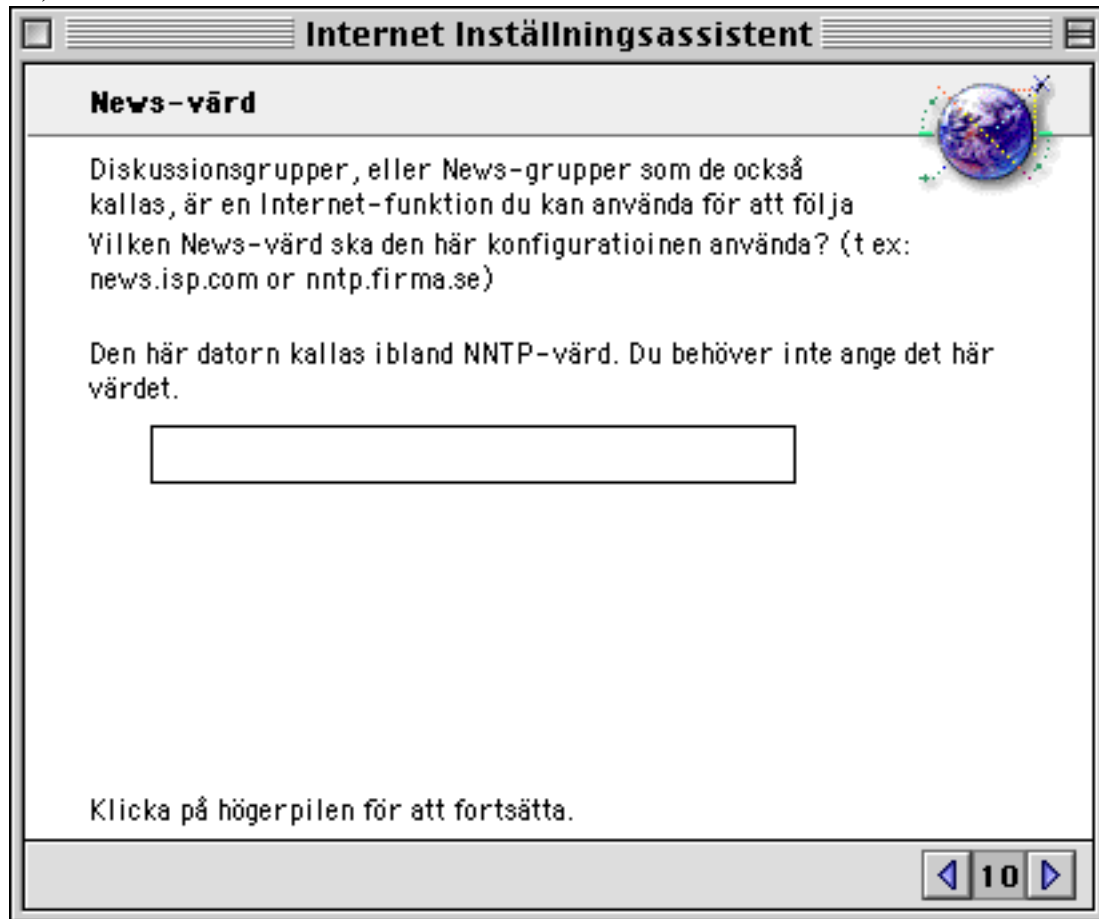
MacOS vill här veta din email för att automatiskt konfigurerar dina program. Jag tycker själv att MacOS inte gör detta särskilt bra. Chansen att ert e-port program verkligen blir konfigurerat anser jag som liten. Fyll i rutan så att datorn blir glad men förvänta er inte att ni får något för det. Jag rekommenderar starkt att ni konfigurerar ert e-post program manuellt själv. Både e-post address och löserord står på ert papper med information om uppkopplingen mot Falnet. Den understa rutan rekommenderar jag att ni lämnar tom.

18)



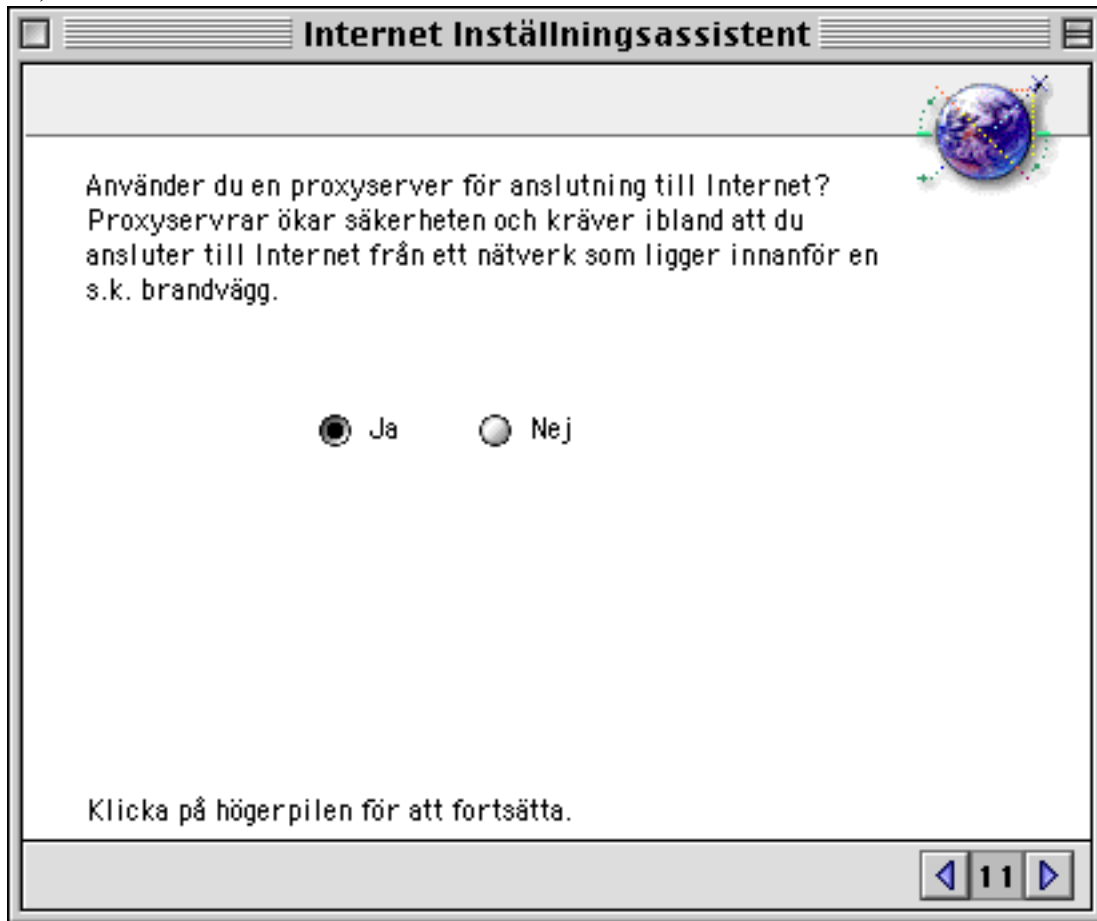
Samma sak här som på tidigare sida. Du måste inte fylla i dessa uppgifter för att få datorn att funka. Det är bara Apples sätt att försöka göra livet lättare för dig. Båda dessa uppgifter står på pappret med information om uppkopplingen mot FALNET.

19)



Ytterligare en sak som du inte behöver fylla i. Men uppgiften står på pappret med information om uppkopplingen mot FALNET.

20)



Detta rutan är till skillnad från de tidigare mycket viktig. FALNET arbetar med proxy-serverar av säkerhetsskäl. Välj "ja" och gå vidare.

21)

Här ska ni fylla i hur just vår proxyserver är konfigurerad. Klicka först i alla checkboxar framför orden (Http, Gopher, Ftp, SOCKS). Skriv sedan in följande under värd på de tre första rutorna:

joxer.fagotten.org

Och skriv under port in:

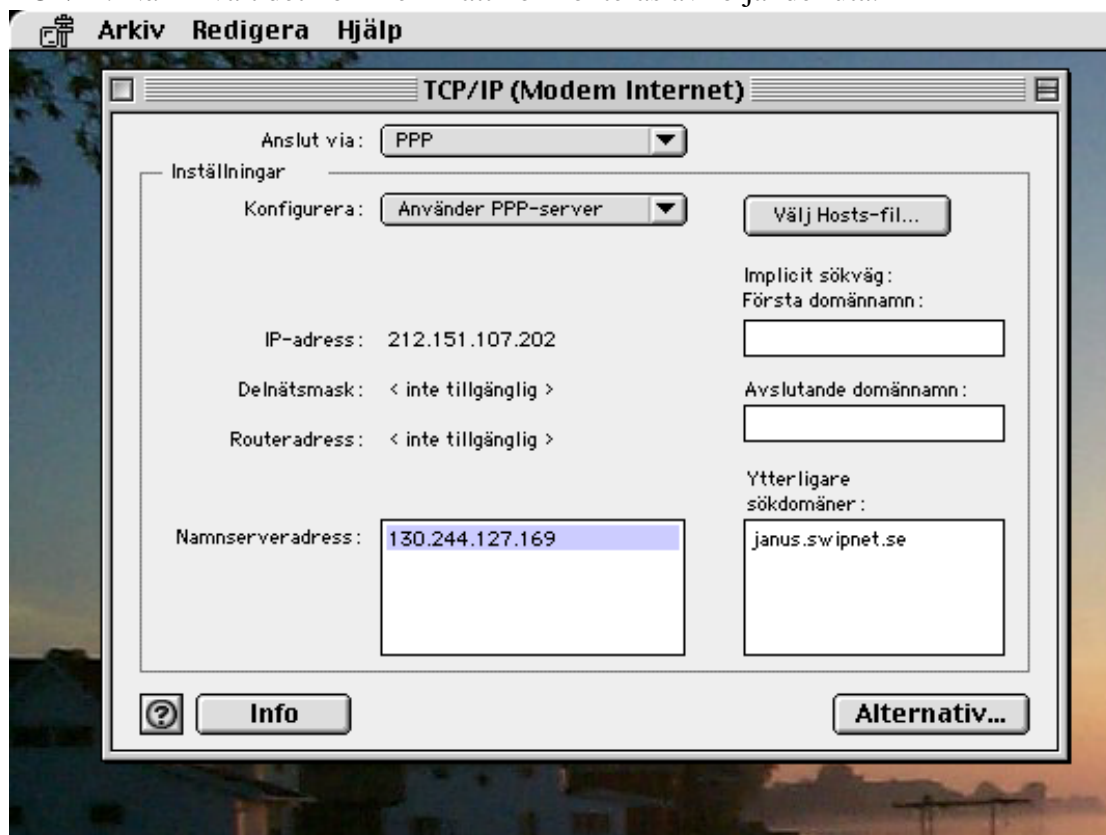
3128

Under den sista (SOCKS) Ska du skriva in samma värd (joxer.fagotten.org) men en annan port: 1080.

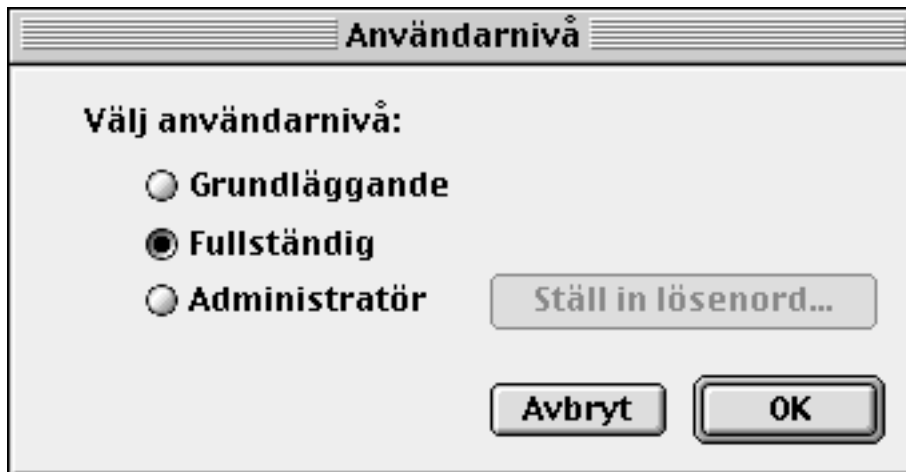
Detta

Manuell konfigurering av TCP/IP

Denna konfiguration ska ni göra om ni har ett system som är äldre än än 8.5 eller av någon anledning inte önskar installera om systemet. Gå in under apple-menyn (äpplet längst uppe till vänster) och välj inställningar/tcp/ip. Har ni inget inställningsprogram som heter tcp/ip måste ni installera om systemet med open transport. Om allt står rätt till kommer där att finnas ett inställningsprogram som heter TCP/IP. När ni valt det kommer ni att konfronteras av följande ruta.



Det ni ser framför er är ett exempel på hur det kan se ut när man har konfigurerat TCP/IP för en modemuppkoppling. Hos er som inte har haft någon uppkoppling innan kommer allt vara tomt. Nu ska vi skapa en ny konfiguration för FALNET. Välj Redigera/Användarnivå. Då kommer följande ruta upp:



Välj "fullständig" och klicka på OK.

Nu är vi tillbaka i TCP/IP. Välj nu Arkiv/Konfigurationer. Nu kommer ni att få upp en lista på de konfigurationer ni har.



Har ni inte haft internet innan eller inte döpt er profil kommer där stå en profil som heter "förvald". Annars kommer ni att ha en profil med ett namn, välj den isåfall. Markera den och klicka på knappen "duplicera". Det kommer att komma fram en ruta som frågar om namnet på konfigurationen. Döp den förslagsvis till FALNET. Klicka på OK. Markera sen FALNET i listan och klicka på "aktivera". Vill ni någon gång gå tillbaka till era gamla inställningar går ni in under konfigurationer och väljer "förvald" igen. Nu ska de verkliga inställningarna börja.

1)

Längst upp på rutan finns en meny där det står "anslut via". Den ser ut så här:



Välj "Ethernet" från menyn. Detta betyder att ni använder ert nätverkskort. "Ethernet" är en teknisk definition på ett nätverk som vårt på området.

2)

Bredvid den finns en liten ruta där det står "använd 802.3". Jag har själv ingen aning vad detta betyder men jag tror att det har och göra med typen av nätverk. Det är en parallell standard som vi inte behöver använda.. Det har inte vi så rutan ska inte vara ikryssad.

Använd 802.3

3)

Under menyn "anslut via" står det en meny där det står "konfigurera". Välj under den menyn "manuellt".

Konfigurera:

4)

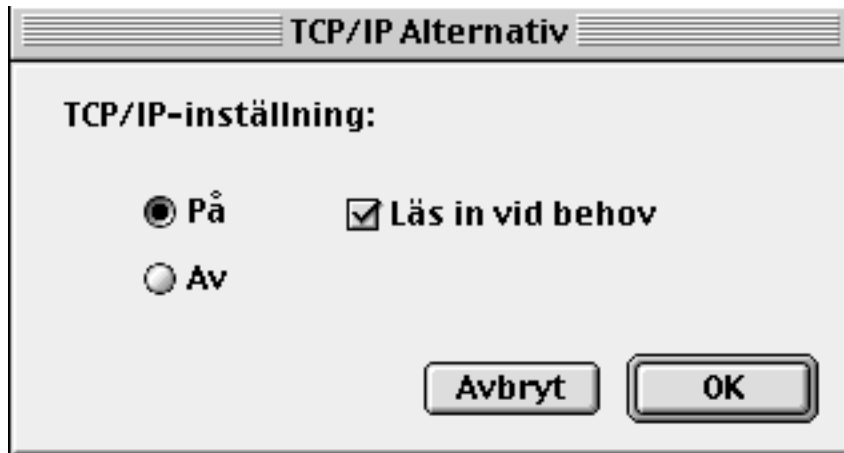
Nu ska vi börja fylla i alla tomma rutor. Dessa är de rutor ni behöver oroa er över.

IP-adress :	<input type="text"/>
Delnätmask :	<input type="text"/>
Routeradress :	<input type="text"/>
Namnserveradress :	<input type="text"/>

Alla dessa uppgifter står på informationspappret. Leta upp dem och fyll i dem.

Observera att även om rutorna "Routeradress" och "Namnserveradress" är stora ska där enbart stå en sak på en rad. Namnserveradress kallas DNS på informationspappret. Routeradress kallas Gatewayadress. Delnätmask kallas nätmask på pappret.

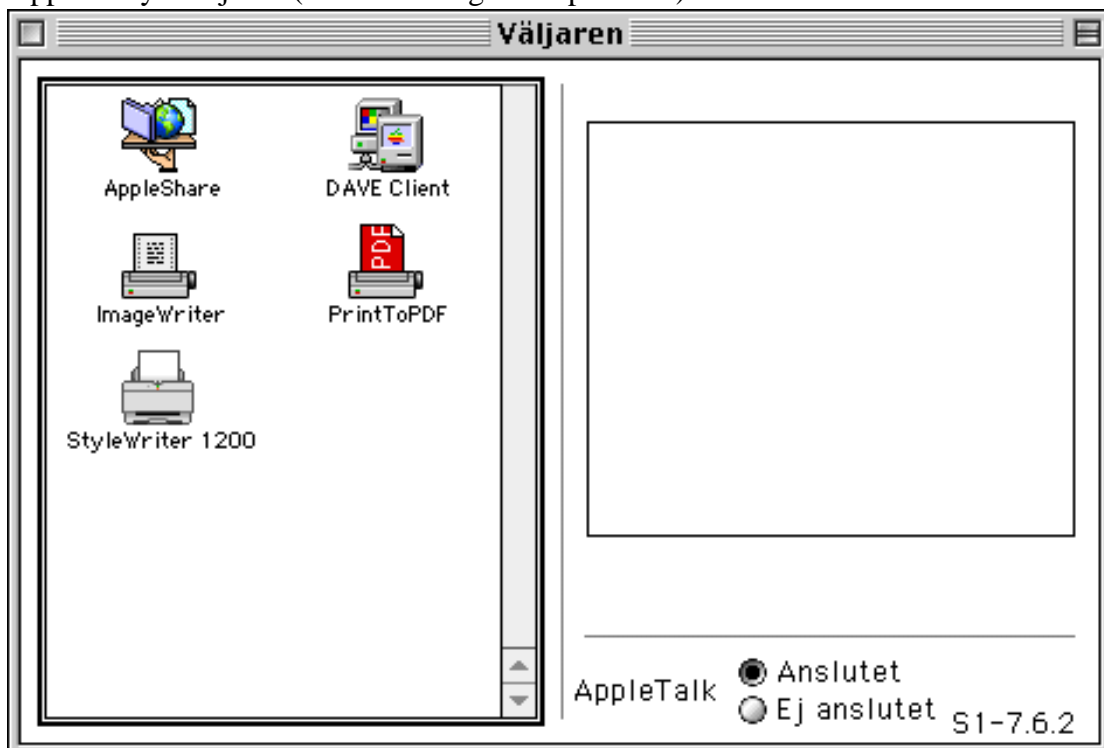
När allt det är klart klickar ni på en knapp som heter ”alternativ”. Den ska finnas längst ned i högra hörnet. Alternativ är ett väldigt dumt namn på denna knapp. Den val du konfronteras med är ”vill du att de du ställer in gäller eller inte”. Se till att rutan ser ut enligt följande.



Klicka sedan på OK. Nu är konfigurationen klar. Avsluta TCP/IP genom att välja Arkiv/Avsluta. Datoren kommer troligtvis att fråga om du verkligen vill att dessa inställningar. Klicka bara OK på alla irriterande rutor. Nu är det bara att starta om datorn.

Hur du kommer åt din hemsida

Du måste först ha konfigurerat så att allt fungerar enligt ovan. Sen går du in i Applemenyn/väljaren (den finns längst ned på listan). Då kan det se ut såhär:



Klicka på iconen "Appleshare". Då kommer det upp en liten ruta nere till höger som ser ut så här:

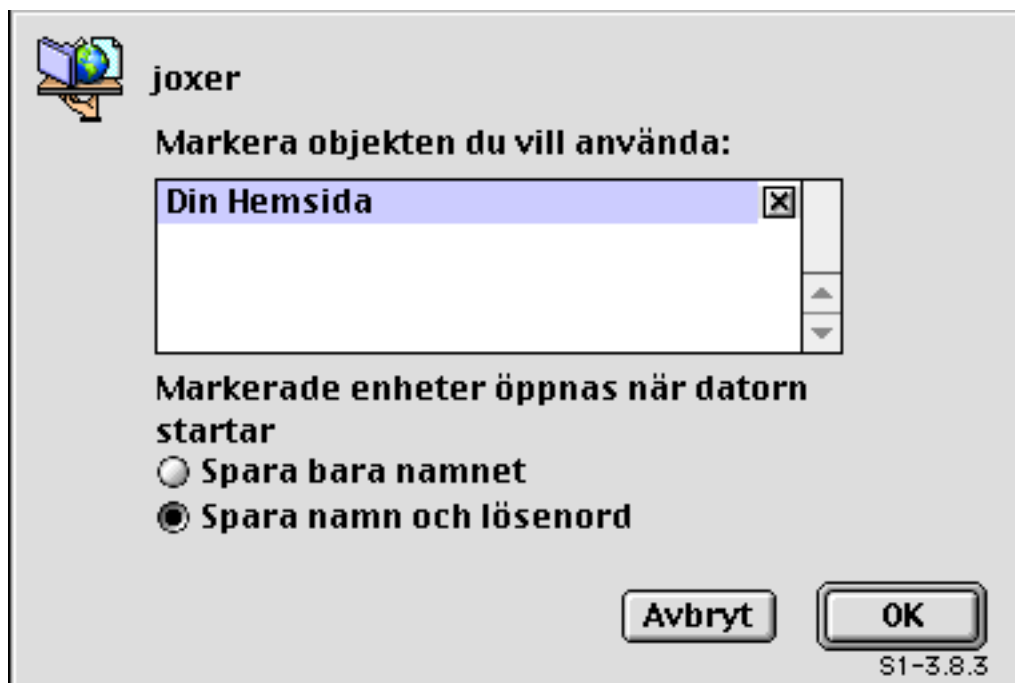
Serverns IP-adress...

Klicka på den. Skriv sedan in 172.16.0.1 och klicka på OK. Nu kommer följande ruta upp:



The dialog box has a title bar with a computer icon and the text "Anslut till filhanteraren 'joxer' som:". Below the title bar, there are two radio buttons: "Gäst" (unselected) and "Registrerad användare" (selected). Below these are two text input fields: "Namn:" followed by a long empty box, and "Lösenord:" followed by a shorter empty box with "(Klartext)" written below it. At the bottom, there are three buttons: "Ändra lösenord...", "Avbryt", and "Anslut". The version number "S1-3.8.3" is in the bottom right corner.

Skriv här in erat användarnamn/alias som står på pappret och samma lösenord som används vid eposten. Klicka på "Anslut". Då möts ni av följande ruta: Se till att denna ruta ser ut som följande.



The dialog box has a title bar with a computer icon and the text "joxer". Below the title bar, it says "Markera objekten du vill använda:". There is a list box containing one item, "Din Hemsida", which is highlighted in blue. Below the list box, it says "Markerade enheter öppnas när datorn startar". There are two radio buttons: "Spara bara namnet" (unselected) and "Spara namn och lösenord" (selected). At the bottom, there are two buttons: "Avbryt" and "OK". The version number "S1-3.8.3" is in the bottom right corner.

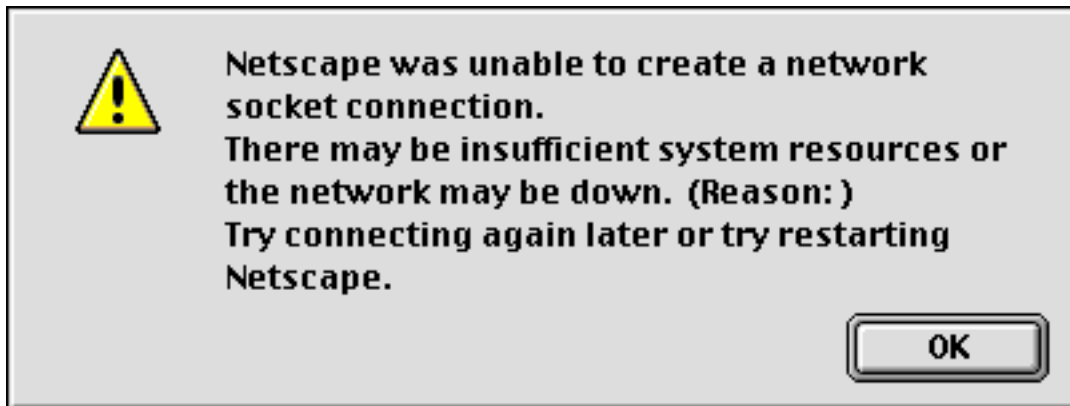
Därefter kommer det komma upp en symbol på ert skrivbord som heter "Din hemsida". Den kommer alltid att finnas där. Vill du inte det så kryssa inte i den lilla rutan bredvid "Din hemsida" i rutan ovan. De filer du lägger där hamnar på din hemsida.

Vanliga fel och frågor:

Fråga: Jag har inte ett inställningsprogram som heter TCP/IP utan MacTCP, kan jag använda det?

Svar: Ja, men jag rekommenderar verkligen inte det. MacTCP är så föråldrat att Apple troligtvis kommer att förneka dess existens. Vi på driftgruppen kan inte heller hjälpa dig med konfigurering av MacTCP. Jag rekommenderar STARKT att ni använder Open Transport med TCP/IP istället.

Fråga: När jag startar Netscape får jag fram följande skylt:



Vad ska jag göra?

Svar: Detta är ett typiskt tecken på att något är väldigt fel. Se till att alla sladdar sitter i ordentligt och konfigurera om TCP/IP enligt denna manual. Funkar det fortfarande inte kontakta supporten. Funkar det fortfarande inte kontakta driftgruppen.

Fråga: Kommer min dator eller de filer som jag lägger ut på det interna nätverket att kunnas nå utifrån, antingen av mig eller av obehöriga?

Svar: Nej. Ingen chans. Bara folk inom området kommer åt de filer du laggt upp på nätverket. Din dator kan du stänga av från andra som visats tidigare i handledningen.

Fråga: Var kan jag få tag på de program som dritgruppen vill att vi ska ha på Internet? Jag föredrar adressera www.download.com och www.versiontracker.com. Där hittar du garanterat vad du letar efter. Alla program kommer även att finnas på en cd-skiav jag kommer att göra.

Fråga: Hur konfigurerar jag mina program så att det funkar med FALNET?

Svar: Om det funkade tidigare ska de funka nu förutom en sak. Ni är tvugna att konfigurera hur vår brandvägg funkar. För information om detta kan ni vända er till supporten.

Fråga: Den fråga jag vill ställa står inte med här, vart vänder jag mig?

Svar: Vi har anställt en firma som sköter supporten. Driftgruppen är enbart ansvarig för själva kablarna och kontakterna. Konfigureringen av din dator har supporten hand om.